

# Vers une foresterie culturellement conçue pour le mode de vie des Cris d'Oujé-Bougoumou

Mahée-Ly Bouchard, étudiante à la maîtrise



**Cercle des partenaires**  
Chaire de leadership en enseignement (cle)  
en foresterie autochtone

15 novembre 2023

# Les Autochtones et la foresterie au Québec

ACCUEIL | INFO | POLITIQUE | AUTOCHTONES

## [Lettre ouverte] Pas de place pour les Autochtones dans le régime forestier québécois

« Il n'y a pas de réelle prise en compte des Innus dans la gestion des forêts au Québec », dénonce Marie-Hélène Rousseau, ingénieure forestière pour le Conseil des Innus de Pessamit.

Récits numériques



## La lutte de trappeurs amérindiens pour sauver une forêt boréale du Québec



ACCUEIL | ÉCONOMIE | INDUSTRIE FORESTIÈRE

## Essipit et Mashteuiatsh menacent de recourir aux tribunaux pour protéger le caribou



Malgré son importance pour la planète, la forêt boréale est fortement exploitée de manière industrielle non durable.  
PHOTO: REUTERS / CHRIS WATTIE

**Lettre ouverte**  
Publié le 10 novembre 2021



Cette photo de caribou forestier a été prise le 9 mai, dans un sentier du secteur d'Arvida.  
PHOTO: GILLES MORIN



**Pascal Girard**  
Publié le 18 novembre 2021

⚠️ Prenez note que cet article publié en 2021 pourrait contenir des informations qui ne sont plus à jour.

Alors même que le Forestier en chef du Québec annoncera mercredi les résultats du calcul des possibilités forestières pour

## Types forestières : le sab-bol des Atikamekw

« Des bidons, appétit vorace des forestières, territoire dévasté, non-respect des sensibilités, appétit vorace des forestières, territoire dévasté, non-respect des sensibilités ridicules... », les Atikamekw réclament plus de respect de leurs terres et photos : Marie-Laure Josselin | Mise en page : Jean-François Villier

PUBLIÉ LE 3 NOVEMBRE 2021 | PARTAGER

ACCUEIL | INFO | ÉCONOMIE | AUTOCHTONES

## Un chemin forestier bloqué depuis un an à Manawan

Depuis six mois, Manawan et le gouvernement québécois travaillent à mettre en place des recommandations visant à améliorer la gestion et l'aménagement forestier sur le territoire traditionnel atikamekw, dans Lanaudière au Québec. Sur le terrain, la pression se poursuit avec un moratoire sur la coupe forestière et la tenue d'un barrage routier depuis un an.



Depuis un an, aucun équipement forestier ni abatteuse n'ont accès au chemin de traverse qui part du kilomètre 60 et qui entre dans le Nitaskinan en direction de La Tuque, un chemin régulièrement emprunté par des Manawan.  
PHOTO: RADIO-CANADA / MARIE-LAURE JOSSELIN

**Marie-Laure Josselin**  
Publié le 2 février 2023

La fumée sort de quelques carrés de tentes dressées au barrage

milieu d'hectares de coupes claires, la route par un large panneau: «Le chemin de la Au-delà, les trappeurs amérindiens luttent deux dernières forêts boréales intactes du

de la rivière Broadback, encore endormie sous des en ce mois de mars où la température flirte avec les -40 erte de vue, les forêts de conifères sont aussi anciennes

# Faire de la foresterie en territoire autochtone

Besoins des communautés :

- Opportunités de développement (ex. Wemotaci, Waswanipi)
- Biomasse forestière (ex. Oujé-Bougoumou)
- Emplois (ex. Mistissini, Opitciwan)

Foresterie acceptable = licence sociale d'opérer

« L'acceptation ou l'approbation continue d'une opération par les parties prenantes de la communauté locale qui en sont affectées et par les parties prenantes qui peuvent affecter sa rentabilité » (Moffat et al. 2015)

# Faire de la foresterie à Oujé-Bougoumou?

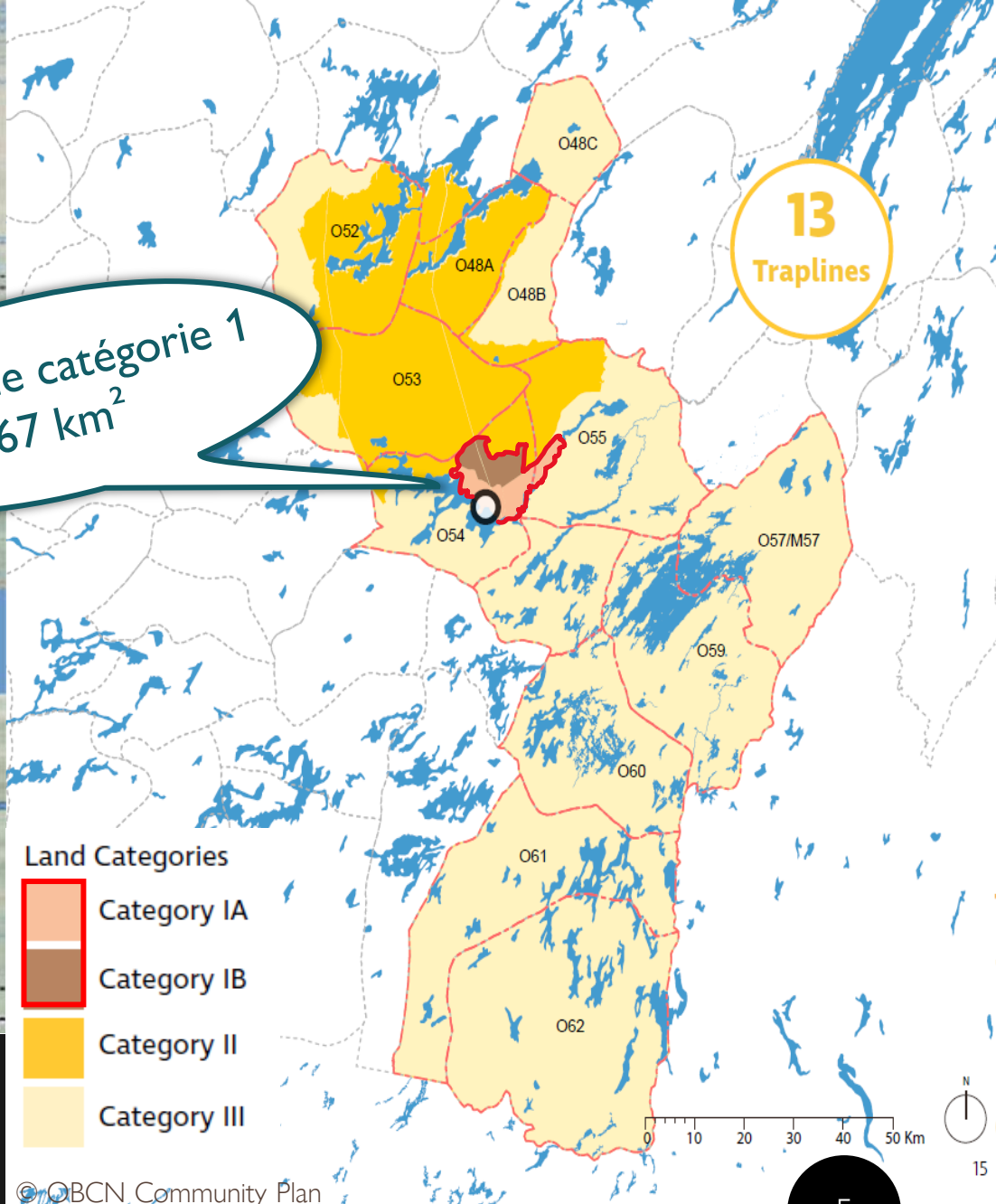
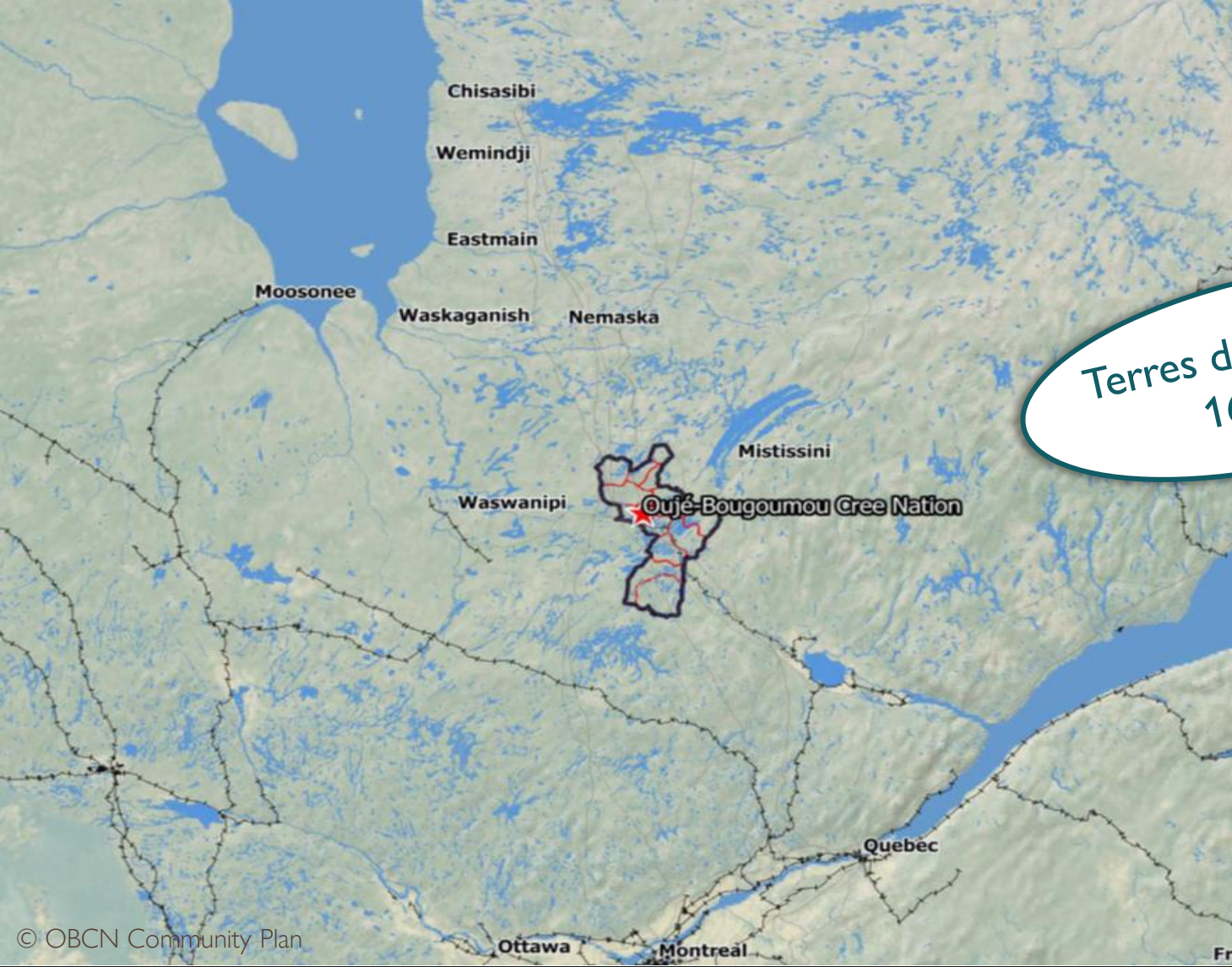
Répondre aux besoins de biomasse  
(système de chauffage depuis 1993)

Faire une foresterie acceptable sur des terres  
appartenant aux Autochtones



<http://alaskawoodheating.com/>





Terres de catégorie 1  
167 km<sup>2</sup>

13  
Traplines

- Land Categories
- Category IA
  - Category IB
  - Category II
  - Category III

© OBCN Community Plan

© OBCN Community Plan

# Oujé-Bougoumou

# Question de recherche et objectifs

Comment peut-on développer une stratégie d'aménagement durable des forêts sur les terres de catégorie 1 de la communauté crie d'Oujé-Bougoumou, qui recueillerait l'adhésion sociale des membres de la communauté?

1. Identifier les lacunes de l'expérience de cogestion dans le contexte du régime forestier adapté de la Paix des Braves, telles que perçues par les Cris;
2. Proposer un cadre de référence pour un aménagement forestier durable qui pourrait gagner la licence sociale d'opérer des membres de la communauté.

# Méthodologie

## *Par, pour et avec Oujé-Bougoumou*

Méthode qualitative et approche collaborative

2 techniques par objectif

Objectifs	Technique de collecte de données
<b>Identification des lacunes</b>	Principale : Analyse de la documentation (Trappeurs cris; Enjeux forestiers à <i>Waswanipi</i> ) Secondaire : Groupe de travail d'Oujé-Bougoumou
<b>Élaboration du cadre de référence</b>	Principale : Équipe de recherche en co-construction Secondaire : Documentation (Standards cris de <i>Waswanipi</i> ; Projets en aménagement forestier durable sur l'Eeyou Istchee)

# Régime Forestier Adapté

Insatisfactions dans l'aménagement forestier :  
*Paix des Braves en 2002 (modalités d'intervention)*

Nouveautés: zonage, taux de perturbation,  
méthodes de coupe (mosaïque)

Présence d'éléments insuffisants après  
20 ans de co-gestion forestière





# Lacunes de la Paix des Braves

Protection inadéquate des habitats fauniques

Mesures de protection inadéquates pour les milieux aquatiques



Les forêts mixtes, des écosystèmes socioécologiques clés trop perturbés

Pratiques sylvicoles et méthodes de coupe inadéquates



Lacunes de la Paix des Braves



Les sites d'intérêt patrimoniaux protégés de taille insuffisante

Accès du territoire par le réseau routier trop important



Des niveaux de coupe trop importants par des méthodes de récolte équivoques

# Lacune

## Mesures de protection inadéquates pour les milieux aquatiques

La taille des bandes riveraines est insuffisante pour protéger les habitats fauniques, les sites patrimoniaux et les activités des utilisateurs du territoire.

« While several tallymen recognized that buffer sizes have improved since the Paix des Braves, there was nonetheless **strong consensus** that current requirements for buffer size (20 meters) are **insufficient** »

(Teitelbaum et Lussier 2016, p.10)



© Mahee-Ly Bouchard

# Lacune

## Pratiques sylvicoles et méthodes de coupe inadéquates

Les pratiques mises en place artificialisent trop la forêt et ne respectent pas suffisamment la nature

- Méthode de reboisement artificiel
- Scarifiage



© Mahee-Ly Bouchard



Et sur les terres de catégorie 1?

# Cadre de référence cri d'un aménagement durable

- A. Réseau cri: territoires exclus de la production ligneuse
- B. Stratégies d'habitats fauniques
- C. Plan d'aménagement visuel
- D. Aménagement forestier durable
- E. Plan du réseau routier

**En co-construction avec la  
communauté!**



# Réseau d'aires protégées sur l'Eeyou Istchee



(Cree Nation Government 2020)

Échelle de la nation crie

Sites d'intérêts pour les Cris (1%)

Refuges biologiques (2%)

~~Territoires forestiers d'intérêt faunique (25%)~~

(Environ 812 km<sup>2</sup>)

Échelle du terrain de trappe

# Chaque terrain de trappe a besoin de son propre *réseau cri socio-écologique*

*(territoires exclus de la production ligneuse)*

1. Les sites d'Eenou Eetouin
2. Les écosystèmes aquatiques de grande importance pour les Cris et leurs littoraux
3. Les forêts mixtes et les habitats des orignaux
4. Le patrimoine cri : les sites culturels touristiques et de récréation



# A. Réseau cri: territoires exclus de la production ligneuse (aires protégées?)

## 1. Les sites d'*Eenou Eetouin*

But : Protéger les sites d'intérêt, empêcher les perturbations par les opérations forestières (modalités d'intervention)

*Exemples :*

- *Sites de campement permanents ou saisonniers*
- *Sites de sépulture/Cimetières*
- *Sites traditionnels/culturels/sacrés*





# A. Réseau cri: territoires exclus de la production ligneuse (aires protégées?)

2. Les écosystèmes aquatiques de grande importance pour les Cris et leurs littoraux

But : Favoriser la connectivité des paysages et la biodiversité, maintenir ou améliorer l'habitat de l'orignal, la qualité de l'eau et du poisson, et les habitats aquatiques



# A. Réseau cri: territoires exclus de la production ligneuse (aires protégées?)

## 3. Les forêts mixtes et les habitats des orignaux

But : Maintenir intacts tous les peuplements mélangés, protéger l'habitat d'hiver de l'orignal (moose yards)



# A. Réseau cri: territoires exclus de la production ligneuse (aires protégées?)

## 4. Le patrimoine cri : les sites culturels touristiques et de récréation

But : Préserver le potentiel touristique, maintenir les sites récréatifs et le mode de vie cri



# B. Stratégies d'habitats fauniques

**Basées sur les espèces d'intérêt** : caribou, orignal, martre, petits gibiers, etc.

**Échelle du paysage** : connectivité, distribution spatiale des blocs de coupe, taille des coupes

**Séparation du territoire en deux zones** :

- Nord/Caribou vs Sud/Orignal
- Taux de perturbation selon la zone
- Restauration

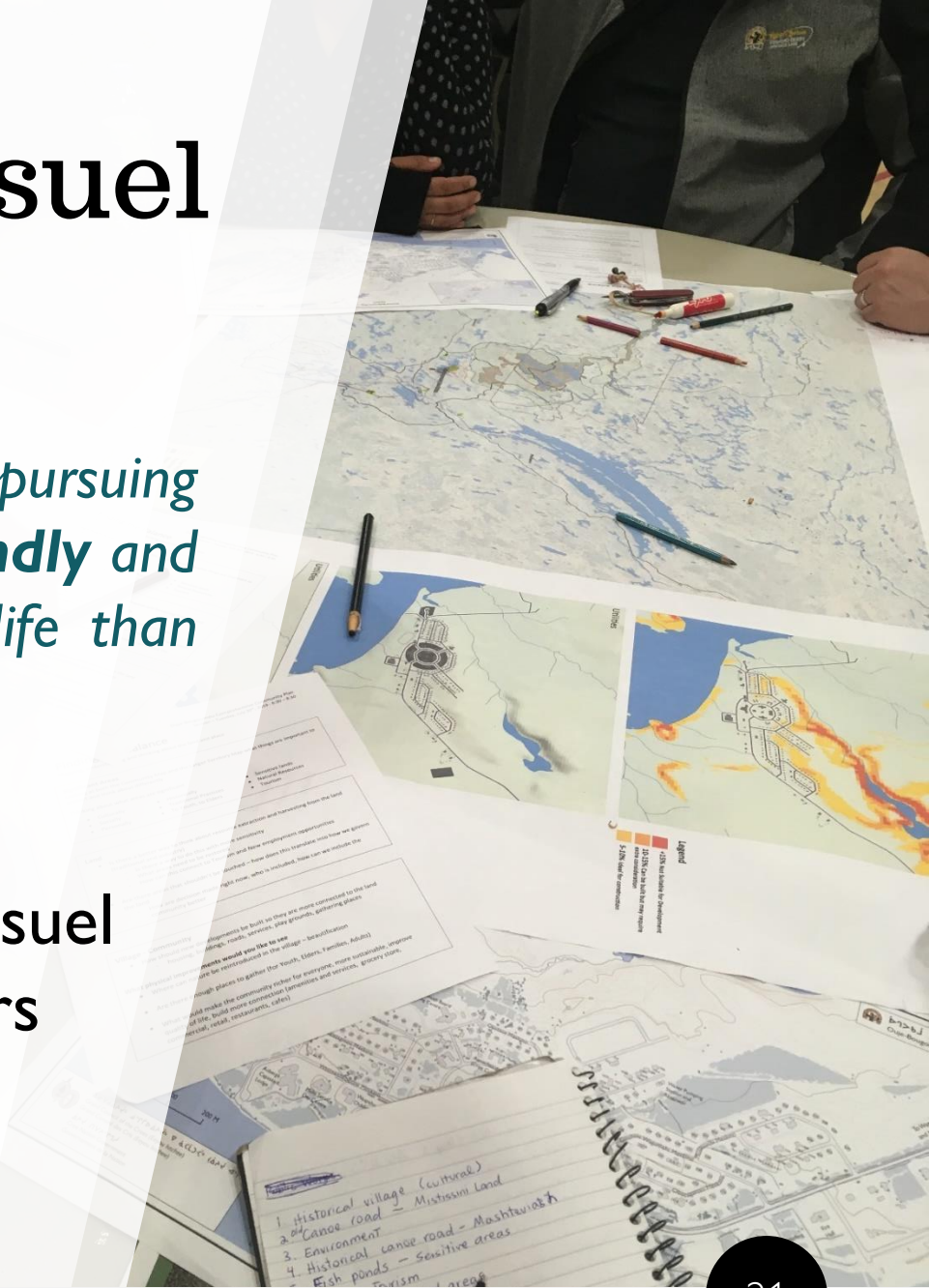


# C. Plan d'aménagement visuel

## Besoins touristiques sur le territoire

« Many community members have expressed an interest in pursuing economic activities that are **more environmentally friendly** and widely seen as more compatible with the Cree way of life than industrial extraction of natural resources » (EPC 2018)

But : Mettre en place un plan d'aménagement visuel pour protéger les paysages sensibles, les secteurs d'intérêt paysager



# D. Aménagement forestier durable

1. Sylviculture écologique (choix des espèces, pratiques sylvicoles)
2. Haute naturalité (suivre le processus écologique de Mère Nature)
3. Restauration écologique

But : Faire une foresterie écologique et durable, en respectant Mère Nature et le mode de vie cri



# E. Plan du réseau routier

1. Mise en place d'un plan stratégique du réseau routier
2. Fermeture de chemins (caribou forestier)

But : Offrir des accès au territoire pour les Cris, limiter ou éviter les impacts des nouvelles routes, réduire ou empêcher l'entrée aux non-Autochtones



# Retombées prévues

Nouvelle version de la Paix des Braves

Besoin d'avoir une foresterie culturellement conçue pour le mode de vie des communautés autochtones au Québec → PREMIER CADRE DE RÉFÉRENCE

Faire une foresterie qui obtient l'adhésion sociale des communautés sur leurs propres terres





# État d'avancement du projet

Session	Tâches
Été 2019	Stage de 14 semaines dans la communauté d'Oujé-Bougoumou
Automne 2019 et Hiver 2020	Préparation du projet (proposé de recherche, rapport de stage, CÉRUL) Cours (4) « The Cree standards project » avec Waswanipi
Été et Automne 2020	COVID-19! Adaptation du projet (nouveaux objectifs, comité de travail)
Hiver 2021	Rencontres de travail (comité de travail, cadre de référence)
Été 2021	Congé de maternité – pause de rédaction, mais pas de communication avec l'équipe de recherche et la communauté
Automne 2021 à Automne 2022	Conciliation études-famille-qui-n'a-pas-de-garderie
Hiver 2023 à Automne 2023	Rédaction du mémoire
Décembre 2023	DÉPÔT INITIAL DU MÉMOIRE Rapport de recherche

# MEEGWETCH!

## Merci aux partenaires!

Avec Jean-Michel Beaudoin (UL), Louis Bélanger (UL), Arthur Bosum (OBCN),  
Rodney MacDonald (Staakun Enterprises Inc.), Norman A. Wapachee (CNG)



- Mahée-Ly Bouchard
- [mahee-ly.bouchard.1@ulaval.ca](mailto:mahee-ly.bouchard.1@ulaval.ca)



Social Sciences and  
Humanities Research  
Council of Canada

Canada 

Conseil de recherches  
en sciences humaines  
du Canada

**Société  
du Plan Nord**

Québec 



# Références

Cree Nation Government. (2020). *The Grande Alliance is protecting more than 20% of the Eeyou Istchee James Bay Territory*. Consulté 17 avril 2023, à l'adresse <https://www.cngov.ca/grand-alliance-protected-areas/>

Eeyou Planning Commission. (2018). *Cree Nation Land Use Planning - Community input on land use planning goals Eeyou Istchee Regional Synthesis*.

Moffat, K., Lacey, J., Zhang, A., & Leipold, S. (2016). The social licence to operate: A critical review. *Forestry*, 89(5), 477-488. <https://doi.org/10.1093/forestry/cpv044>

Teitelbaum, S., & Lussier, C. (2016). *Consultation of Waswanipi Tallymen on Amendment No.6 of the Paix des Braves Agreement*.

# Cadre de référence cri d'un aménagement durable

- A. Réseau cri: territoires exclus de la production ligneuse
- B. Stratégies d'habitats fauniques
- C. Plan d'aménagement visuel
- D. Aménagement forestier durable
- E. Plan du réseau routier

**En co-construction avec la  
communauté!**

