



Vers une foresterie culturellement conçue pour le mode de vie des Cris d'Oujé-Bougoumou

Mahée-Ly Bouchard

Étudiante à la maîtrise en sciences forestières

Avec

Jean-Michel Beaudoin (UL)¹

Louis Bélanger (UL)¹

Arthur Bosum (OBCN)²

Norman A. Wapachee (CNG)³



**Cercle des
partenaires**

Chaire de leadership
en enseignement (cle)
en foresterie autochtone

¹ Université Laval

² Ouje-Bougoumou Cree Nation

³ Cree Nation Government

Les Autochtones et la foresterie au Québec

ACCUEIL | INFO | POLITIQUE | AUTOCHTONES

[Lettre ouverte] Pas de place pour les Autochtones dans le régime forestier québécois

« Il n'y a pas de réelle prise en compte des Innus dans la gestion des forêts au Québec », dénonce Marie-Hélène Rousseau, ingénieure forestière pour le Conseil des Innus de Pessamit.

Récits numériques



La lutte de trappeurs amérindiens pour sauver une forêt boréale du Québec



ACCUEIL | ÉCONOMIE | INDUSTRIE FORESTIÈRE

Essipit et Mashteuiatsh menacent de recourir aux tribunaux pour protéger le caribou



Malgré son importance pour la planète, la forêt boréale est fortement exploitée de manière industrielle non durable.
PHOTO: REUTERS / CHRIS WATTIE

Lettre ouverte

Publié le 10 novembre 2021



Cette photo de caribou forestier a été prise le 9 mai, dans un sentier du secteur d'Arvida.
PHOTO: GILLES MORIN



Pascal Girard
Publié le 16 novembre 2021

⚠️ Prenez note que cet article publié en 2021 pourrait contenir des informations qui ne sont plus à jour.

Alors même que le Forestier en chef du Québec annoncera mercredi les résultats du calcul des possibilités forestières pour

Types forestières : le ca-bol des Atikamekw

« Des bidons, appétit vorace des forestières, territoire dévasté, non-respect des traditions, pensasions ridicules... », les Atikamekw réclament plus de respect de leurs terres et photos : Marie-Laure Josselin | Mise en page : Jean-François Villier

PUBLIÉ LE 3 NOVEMBRE 2021 | PARTAGER

ACCUEIL | INFO | ÉCONOMIE | AUTOCHTONES

Un chemin forestier bloqué depuis un an à Manawan

Depuis six mois, Manawan et le gouvernement québécois travaillent à mettre en place des recommandations visant à améliorer la gestion et l'aménagement forestier sur le territoire traditionnel atikamekw, dans Lanaudière au Québec. Sur le terrain, la pression se poursuit avec un moratoire sur la coupe forestière et la tenue d'un barrage routier depuis un an.



Depuis un an, aucun équipement forestier ni abatteuse n'ont accès au chemin de traverse qui part du kilomètre 60 et qui entre dans le Nitaskinan en direction de La Tuque, un chemin régulièrement emprunté par les Atikamekw.
PHOTO: RADIO-CANADA / MARIE-LAURE JOSSELIN

Marie-Laure Josselin

Publié le 1 février 2023

La fumée sort de quelques carrés de tentes dressées au barrage

milieu d'hectares de coupes claires, la route est bloquée par un large panneau: «Le chemin de la Nitaskinan. Au-delà, les trappeurs amérindiens luttent pour protéger deux dernières forêts boréales intactes du Québec».

En amont de la rivière Broadback, encore endormie sous des couches de neige, en ce mois de mars où la température flirte avec les -40 degrés sous zéro, la forêt de conifères est aussi ancienne que le territoire.

Faire de la foresterie en territoire autochtone

Besoins des communautés:

- Opportunités potentielles de développement (ex. Wemotaci, Waswanipi)
- Biomasse forestière (ex. Oujé-Bougoumou)
- Emplois (ex. Mistissini, Opitciwan)

Foresterie acceptable = licence sociale d'opérer

« L'acceptation ou l'approbation continue d'une opération par les parties prenantes de la communauté locale qui en sont affectées et par les parties prenantes qui peuvent affecter sa rentabilité » (Moffat et al. 2015)

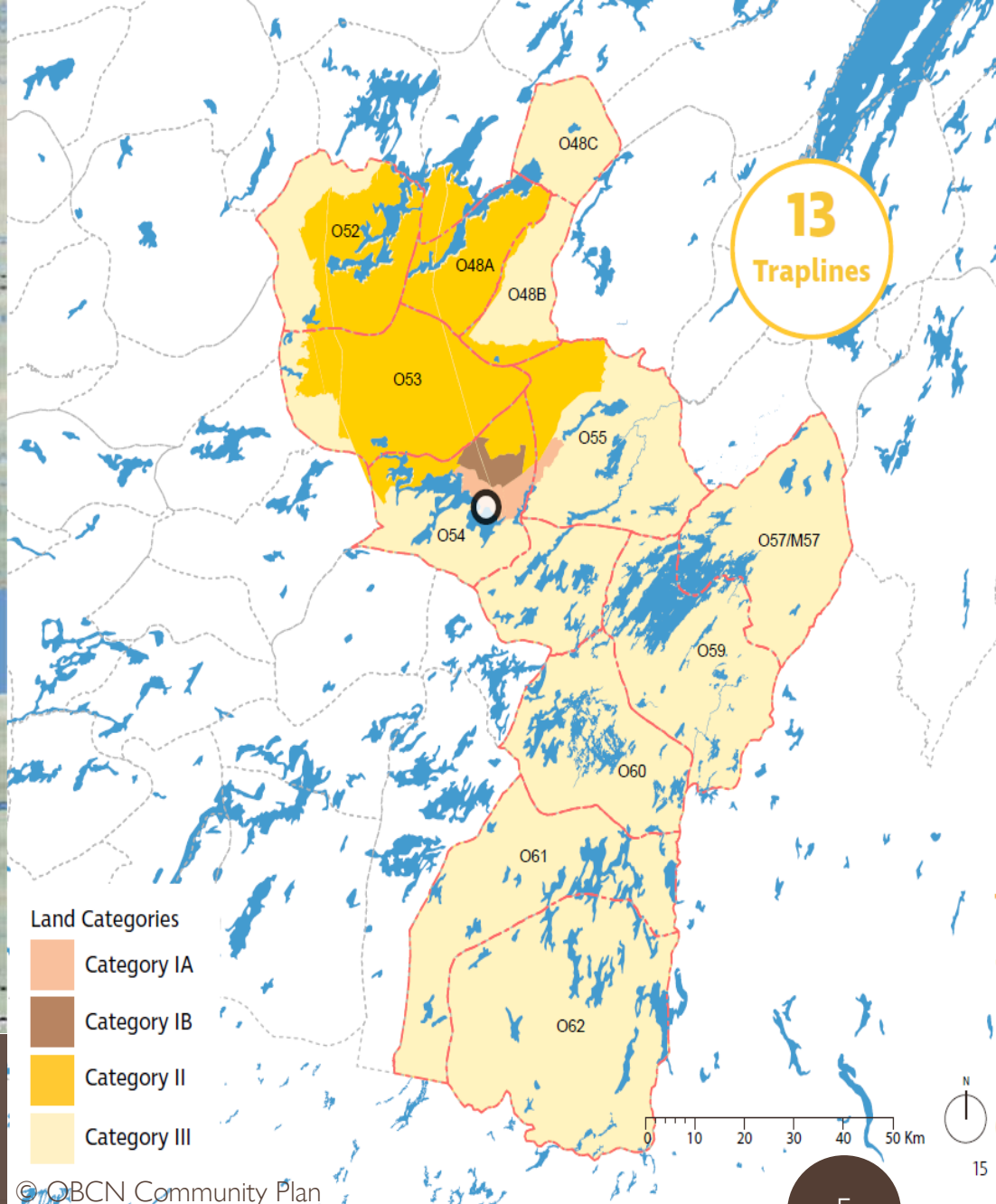
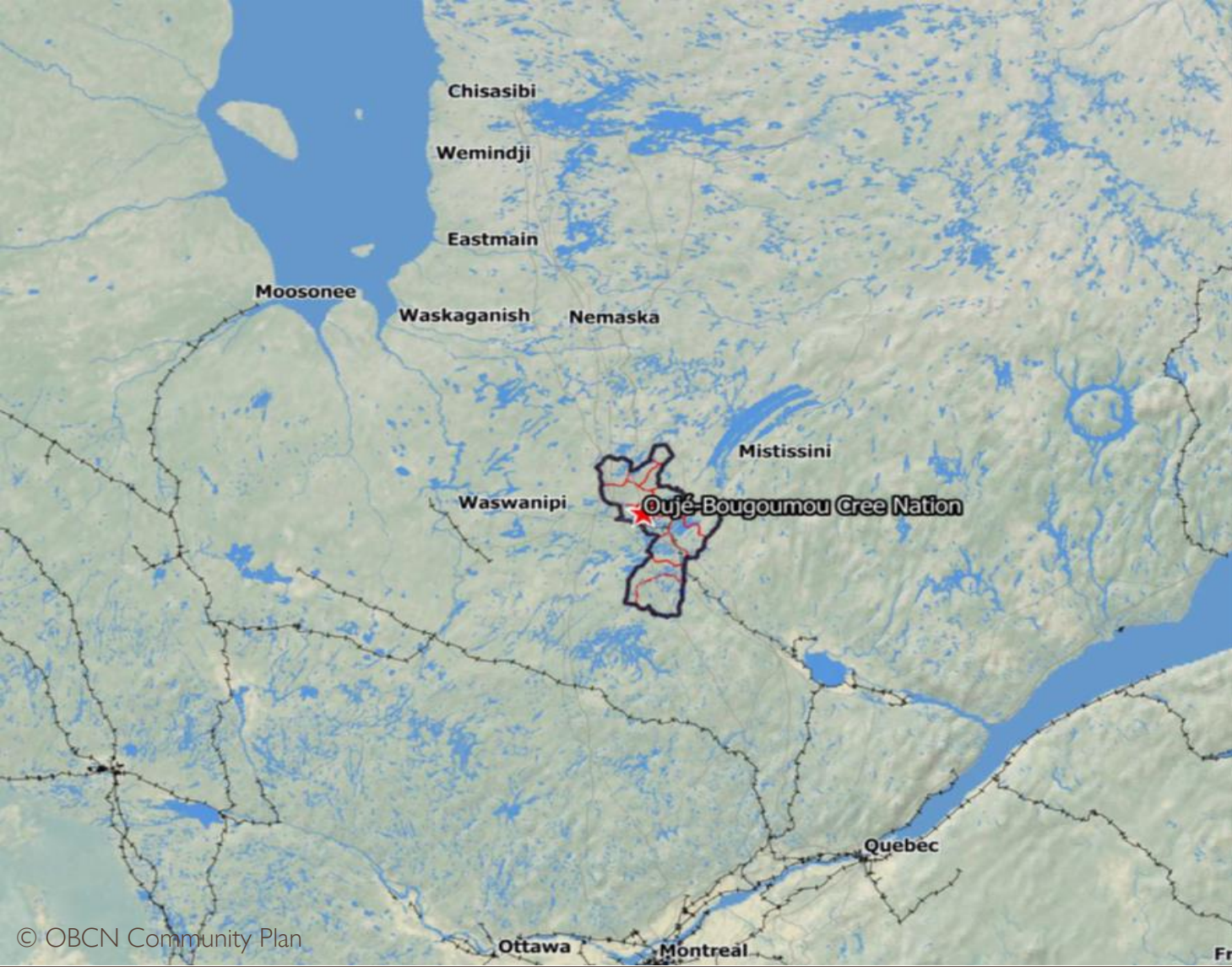
Faire de la foresterie à Oujé-Bougoumou?

Répondre aux besoins de biomasse (système de chauffage depuis 1993)

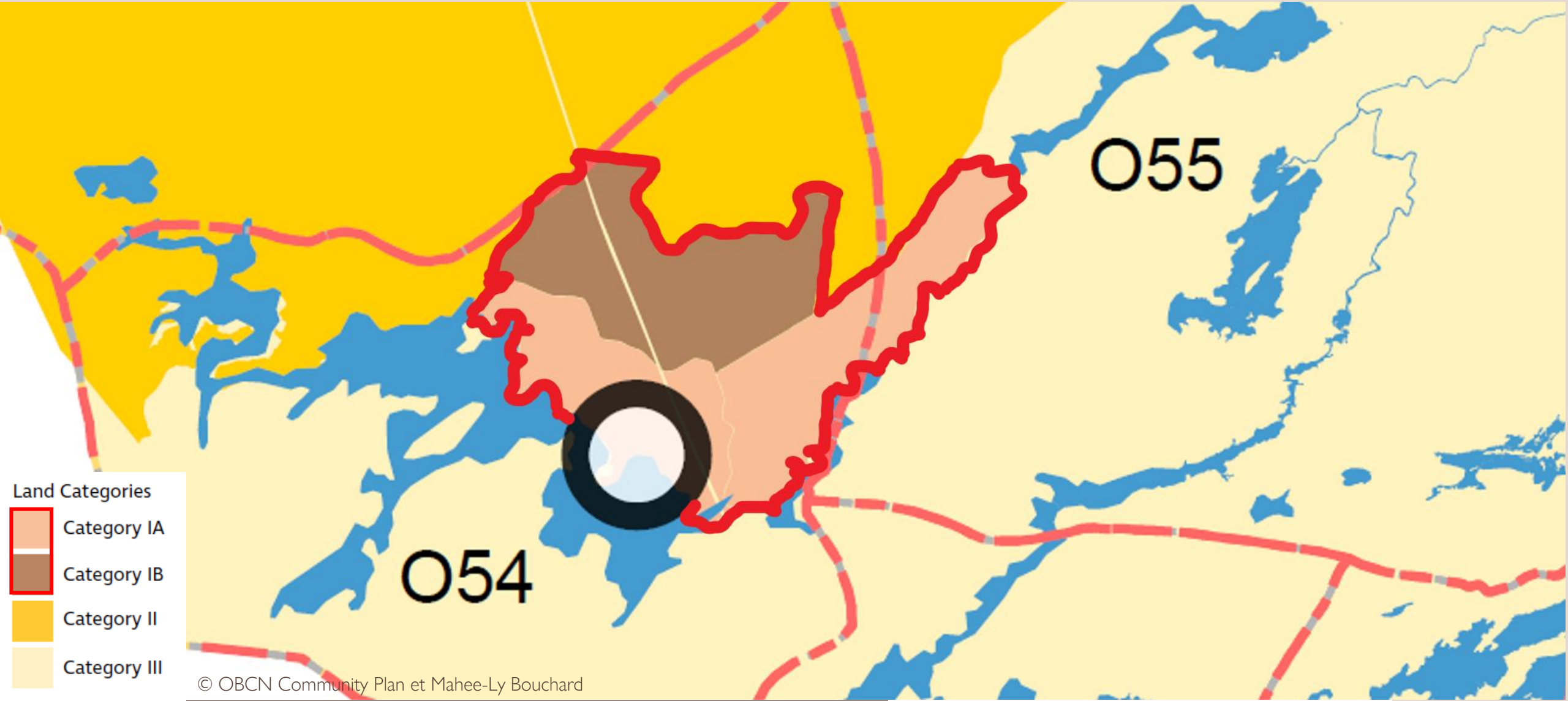
Faire une foresterie acceptable sur des terres appartenant aux Autochtones → acquises en 2014



<http://alaskawoodheating.com/>



Oujé-Bougoumou



Oujé-Bougoumou

Terres de catégorie 1

But et objectifs de recherche

But : Développer une stratégie d'aménagement durable qui pourrait gagner l'adhésion sociale de la communauté crie d'Oujé-Bougoumou pour faire de la foresterie sur les terres de catégorie 1 qui leur sont allouées

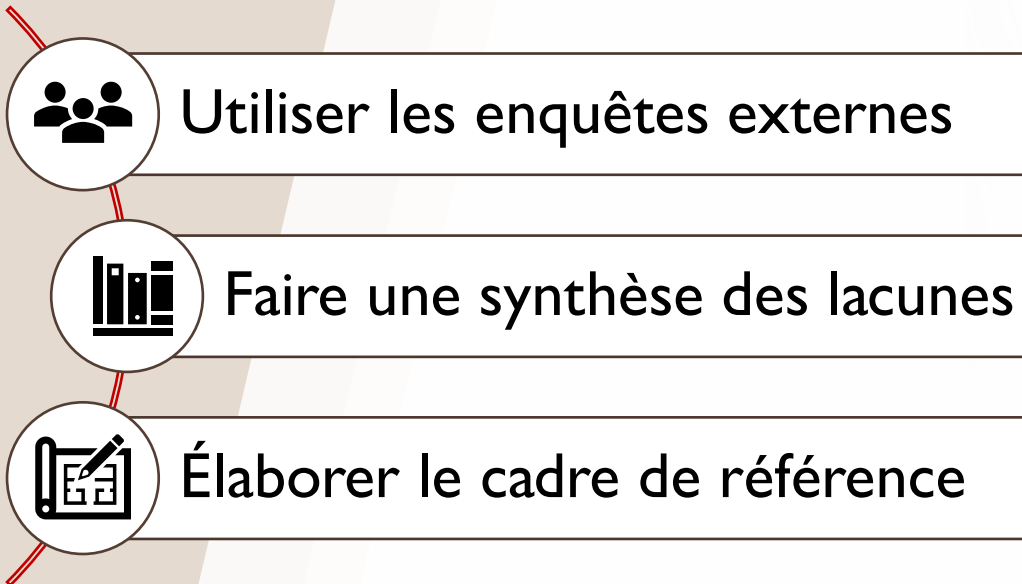
Objectifs:

1. Identifier les lacunes de la Paix des Braves perçues par les trappeurs cris pour tirer des leçons de 20 ans de co-gestion forestière
2. Proposer un cadre de référence pour un aménagement forestier durable qui pourrait gagner la licence sociale d'opérer des membres de la communauté

Méthodologie

1. Identification des lacunes de la Paix des Braves

- Analyse d'enquêtes réalisées auprès des trappeurs cris – Amendement no.6
- Groupe de travail d'Oujé-Bougoumou
- Échanges avec Allan Jr. Saganash, aîné de Waswanipi



Méthodologie

2. Élaboration du cadre de référence

- **Co-construction** avec un sous-groupe du groupe de travail d'Oujé-Bougoumou
- **Analyse** des standards cris de Waswanipi
- **Analyse** de projets de développement et de recherche en aménagement forestier durable sur l'Eeyou Istchee (ex. Forêt modèle)

3. Validation avec le groupe de travail d'Oujé-Bougoumou

4. Présentation aux membres de la communauté (à venir)



Le Régime Forestier Adapté et ses enjeux

Régime Forestier Adapté

Insatisfactions dans l'aménagement forestier :

Paix des Braves en 2002 (modalités d'intervention)

- Meilleure prise en compte du mode de vie cri
- Consultation des Cris dans la planification et la gestion des activités forestières

Nouveautés: zonage, taux de perturbation, méthodes de coupe (mosaïque)

Présence d'éléments insuffisants après
20 ans de co-gestion forestière



Résultat

Lacunes de la Paix des Braves



Bandes riveraines
trop étroites



Pratiques sylvicoles
inadéquates



Ouverture trop
importante du
territoire



Zones fauniques
et patrimoniales
insuffisamment
protégées



© Cree Nation Government

Niveau de
perturbation trop
important

Lacunes

Bandes riveraines trop étroites

La taille des bandes riveraines est insuffisante pour protéger les habitats fauniques, les sites patrimoniaux et les activités des utilisateurs du territoire.

« While several tallymen recognized that buffer sizes have improved since the Paix des Braves, there was nonetheless **strong consensus** that current requirements for buffer size (20 meters) are **insufficient** »

(Teitelbaum et Lussier 2016, p.10)



© Mahee-Ly Bouchard

Lacunes

Pratiques sylvicoles inadéquates

Les pratiques mises en place artificialisent trop la forêt et ne respectent pas suffisamment la nature

- Méthode de reboisement artificiel
- Scarifiage



© Mahee-Ly Bouchard

Lacunes

Ouverture trop importante du territoire

L'important nombre de routes (permanent, temporaire) impacte les activités traditionnelles et permet l'accès aux non-Autochtones

« Most described **little or no improvement** with regards to the density and connectivity of roads since the Paix des Braves Agreement »

(Teitelbaum et Lussier 2016, p.9)



© Mahee-Ly Bouchard

Lacunes

Zones fauniques et patrimoniales insuffisamment protégées

La protection insuffisante des zones fauniques et le manque d'aires protégées les amènent à croire que l'intégrité écologique de ces zones forestières n'est pas préservée

- Sites d'intérêts pour les Cris (1%)
- Territoires forestiers d'intérêt faunique (25%)
- Forêts mixtes



© Mahee-Ly Bouchard

Lacunnes

Niveau de perturbation trop important

Le niveau de perturbation ciblé à 40% dans les peuplements 0-20 ans est toujours trop élevé

« There is a strong consensus from tallymen that there is too much cutting on Eeyou Istchee. Some used expressions like “hardly anything left”, “the trapline is finished”. »

(Teitelbaum et Lussier 2016, p.5)



© Cree Nation Government



Et sur les terres de catégorie 1?


Résultat



Cadre de référence d'un aménagement durable

- A. Réseau cri: territoires exclus de la production ligneuse
- B. Directives fauniques
- C. Plan d'aménagement visuel
- D. Aménagement forestier durable
- E. Plan du réseau routier



Réseau d'aires protégées sur l'Eeyou Istchee

Québec 

Press Release
FOR IMMEDIATE RELEASE
CISION Code 01
+ Weeklies

The Grande Alliance is protecting more than 20% of the Eeyou Istchee James Bay Territory, thereby contributing to the attainment of the objective of protecting 17% of Québec's land and freshwater territory

Québec City, December 17, 2020 – Through a unique partnership between the Québec government and the Cree Nation Government that the Grand Alliance embodies, the Québec government will protect more than 20% of the Eeyou Istchee James Bay Territory in the Nord-du-Québec region before the end of 2020. Indeed, 23 new territories reserved for the purposes of a protected area (TRPPA) were designated recently. Until now 12% of the Eeyou Istchee James Bay Territory was protected and the 23 new TRPPAs will bring to 23% the proportion of protected areas in the territory. The addition of the new territories brings the total to roughly 39 000 km², equivalent to the area of Switzerland.

This marks a significant step forward for the Grand Alliance, under which biodiversity conservation

(Cree Nation Government 2020)

Échelle de la nation crie

Rappel:

- Sites d'intérêts pour les Cris (1%)
- Refuges biologiques (2%)
- ~~Territoires forestiers d'intérêt faunique (25%)~~

(Environ 812 km²)

Échelle du terrain de trappe

Chaque terrain de trappe a **besoin** de son propre *réseau cri socio-écologique*

(territoires exclus de la production ligneuse)

1. Les sites d'Eenou Eetouin
2. Les écosystèmes aquatiques de grande importance pour les Cris et leurs littoraux
3. Les forêts mixtes et les habitats des orignaux
4. Le patrimoine cri: les sites culturels touristiques et de récréation



A. Réseau cri: territoires exclus de la production ligneuse (aires protégées?)

1. Les sites d'*Eenou Eetouin*

But: Protéger les sites d'intérêt, empêcher les perturbations par les opérations forestières (modalités d'intervention)

Exemples:

- *Sites de campement permanents ou saisonniers*
- *Sites de sépulture/Cimetières*
- *Sites traditionnels/culturels/sacrés*



A. Réseau cri: territoires exclus de la production ligneuse (aires protégées?)

2. Les écosystèmes aquatiques de grande importance pour les Cris et leurs littoraux

But: Favoriser la connectivité des paysages et la biodiversité, maintenir/améliorer l'habitat de l'orignal, la qualité de l'eau et du poisson, et les habitats aquatiques

Exemples:

- *Frayères*
- *Lacs, rivières et ruisseaux*
- *Péninsules (aires de mise bas)*



A. Réseau cri: territoires exclus de la production ligneuse (aires protégées?)

3. Les forêts mixtes et les ravages d'orignaux (moose yards)

But: Maintenir intacts tous les peuplements mélangés, protéger l'habitat d'hiver de l'orignal



A. Réseau cri: territoires exclus de la production ligneuse (aires protégées?)

4. Le patrimoine cri: les sites culturels touristiques et de récréation

But: Préserver le potentiel touristique, maintenir les sites récréatifs et le mode de vie cri

Exemples:

- *Réseau de sentiers (canotage, marche, etc.)*
- *Sites à potentiel touristique ou récréatif*
- *Zones de piégeage et de colletage*



B. Directives fauniques

Basées sur les *species of interest* : caribou, orignal, martre, petits gibiers, etc.

Échelle des terres de cat.1 : Niveau de perturbation maximum

Échelle du peuplement : Distribution spatiale des blocs de coupe (approche par espèce focale)

- Maintien de la naturalité
- Méthode de rétention (chicots, régénération, etc.)

Échelle du paysage : Taux de perturbation selon la zone (caribou vs orignal)

- Connectivité (corridors et forêts résiduelles)



C. Plan d'aménagement visuel

Besoins touristiques sur le territoire

« Many community members have expressed an interest in pursuing economic activities that are **more environmentally friendly** and widely seen as more compatible with the Cree way of life than industrial extraction of natural resources » (EPC 2018)

But: Mettre en place un plan d'aménagement visuel pour protéger les paysages sensibles, les secteurs d'intérêt paysager



D. Aménagement forestier durable

1. Sylviculture écologique (choix des espèces, pratiques sylvicoles)
2. Haute naturalité (suivre le processus écologique de Mère Nature)
3. Restauration écologique

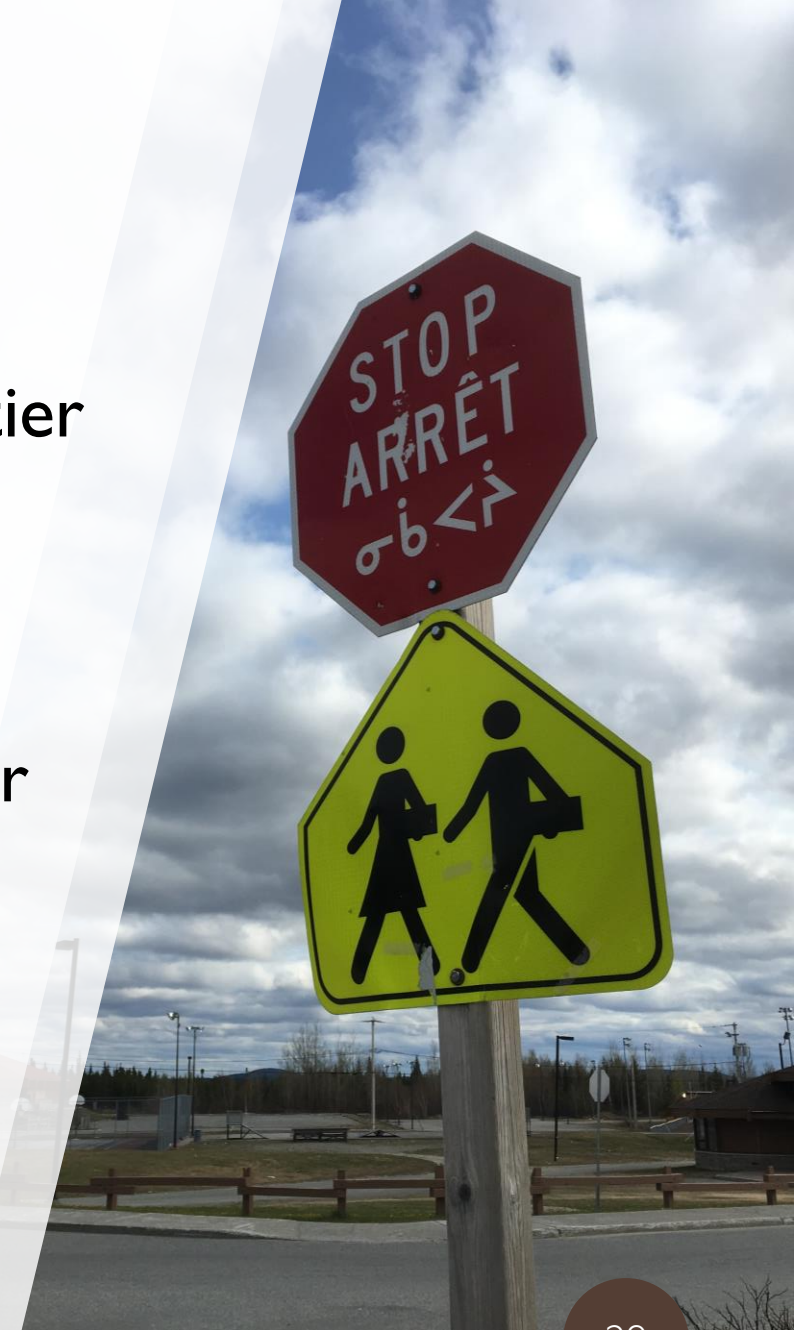
But: Faire une foresterie écologique et durable, en respectant Mère Nature et le mode de vie cri



E. Plan du réseau routier

1. Mise en place d'un plan stratégique du réseau routier
2. Fermeture de chemins (caribou forestier)

But: Offrir des accès au territoire pour les Cris, limiter ou éviter les impacts des nouvelles routes, réduire ou empêcher l'entrée aux non-Autochtones



En résumé

Meilleure prise en compte des modes de vie des communautés autochtones dans l'aménagement forestier → cadre de référence!

Faire une foresterie qui obtient l'adhésion sociale des communautés sur leurs propres terres



© Mahee-Ly Bouchard



MERCI, MEEGWETCH!

Merci aux partenaires!



• Mahée-Ly Bouchard



• mahee-ly.bouchard.1@ulaval.ca



CIÉRA
Centre interuniversitaire d'études
et de recherches autochtones



Québec 

Références

Cree Nation Government. (2020). *The Grande Alliance is protecting more than 20% of the Eeyou Istchee James Bay Territory*. Consulté 17 avril 2023, à l'adresse <https://www.cngov.ca/grand-alliance-protected-areas/>

Eeyou Planning Commission. (2018). *Cree Nation Land Use Planning - Community input on land use planning goals Eeyou Istchee Regional Synthesis*.

Moffat, K., Lacey, J., Zhang, A., & Leipold, S. (2016). The social licence to operate: A critical review. *Forestry*, 89(5), 477-488. <https://doi.org/10.1093/forestry/cpv044>

Saganash Jr, A. (2019). *The importance of mixed forest stands from a Cree Perspective*

Teitelbaum, S., & Lussier, C. (2016). *Consultation of Waswanipi Tallymen on Amendment No.6 of the Paix des Braves Agreement*.

Résultat

Cadre de référence d'un aménagement durable

- A. Réseau cri: territoires exclus de la production ligneuse
- B. Directives fauniques
- C. Plan d'aménagement visuel
- D. Aménagement forestier durable
- E. Plan du réseau routier

