



# Mettre en lumière la vision crie du parc national Assinica

Gabrielle Côté

Avec Jean-Michel Beaudoin, Louis Bélanger, Benny Blacksmith et Arthur Bosum

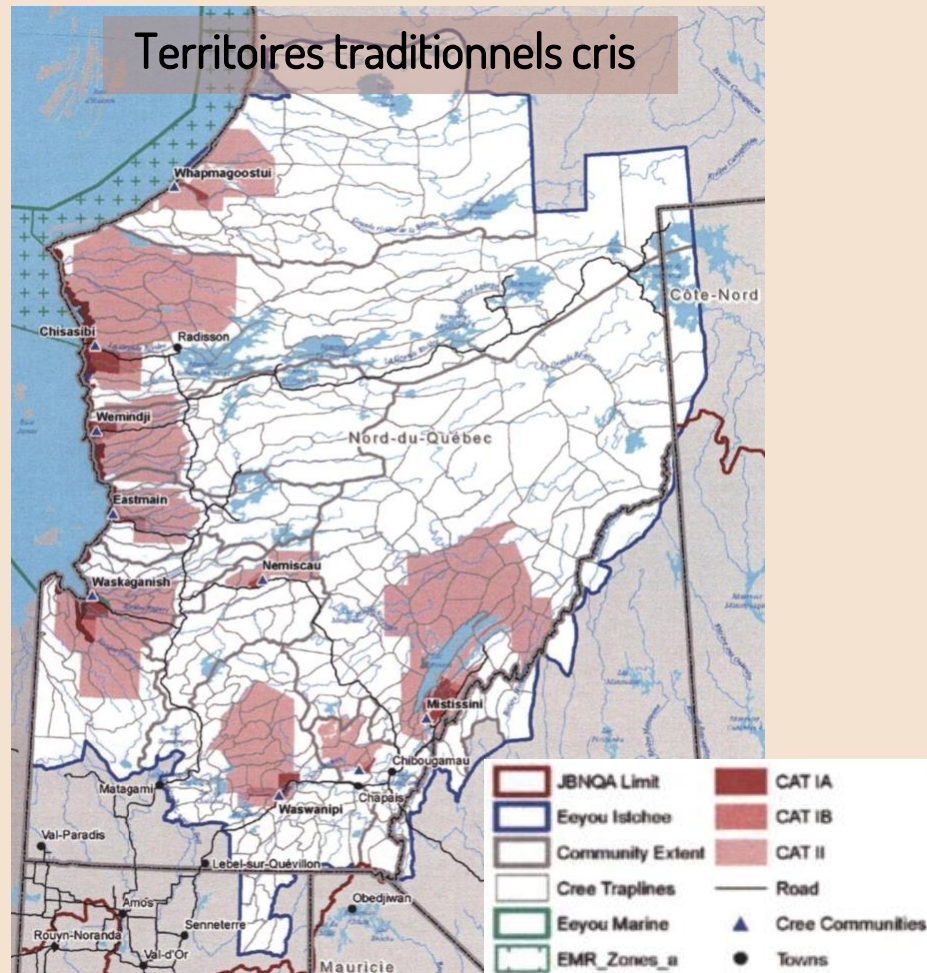


**Cercle des  
partenaires**

Chaire de leadership  
en enseignement (cle)  
en foresterie autochtone



# Oujé-Bougoumou et les Cris d'Eeyou Istchee



Cartes tirées de Cree Nation Government, 2018 et Oujé-Bougoumou Cree Nation et Cities & Environment Unit, 2020

# La CBJNQ et la Paix des Braves

1975

## Convention de la Baie-James et du Nord québécois (CBJNQ)

Nouveau régime des terres en trois catégories (I, II et III)

Droits exclusifs de chasse, pêche et de piégeage pour les cris selon la catégorie de terre – protection constitutionnelle

Reconnaissance du système de territoires de trappe

(Gouvernement de la nation crie, 2015; Awashish, 2018; Grammond et al., 2012; Hébert, 2012)

2002

## Paix des Braves

Influence accrue des maîtres de trappe dans les décisions de développement

(Chaplier, 2018; Éditeur officiel du Québec, 2002)

# Contexte de création du parc national Assinica

**2002**

Abel Bosum négocie  
pour inclure la  
création d'un parc  
du patrimoine cri  
dans la Paix des  
Braves

Réserve  
faunique

Parc  
national

# Contexte de création du parc national Assinica

**2002**

Abel Bosum négocie pour inclure la création d'un parc du patrimoine cri dans la Paix des Braves

Réserve faunique

Parc national

**2011**

Entente finale de règlement – Protection immédiate de 3193 km<sup>2</sup> de territoire en tant que réserve de parc national

Zone d'étude 6198 km<sup>2</sup>

Délégation des opérations

# Contexte de création du parc national Assinica

**2002**

Abel Bosum négocie pour inclure la création d'un parc du patrimoine cri dans la Paix des Braves

Réserve faunique

Parc national

**2011**

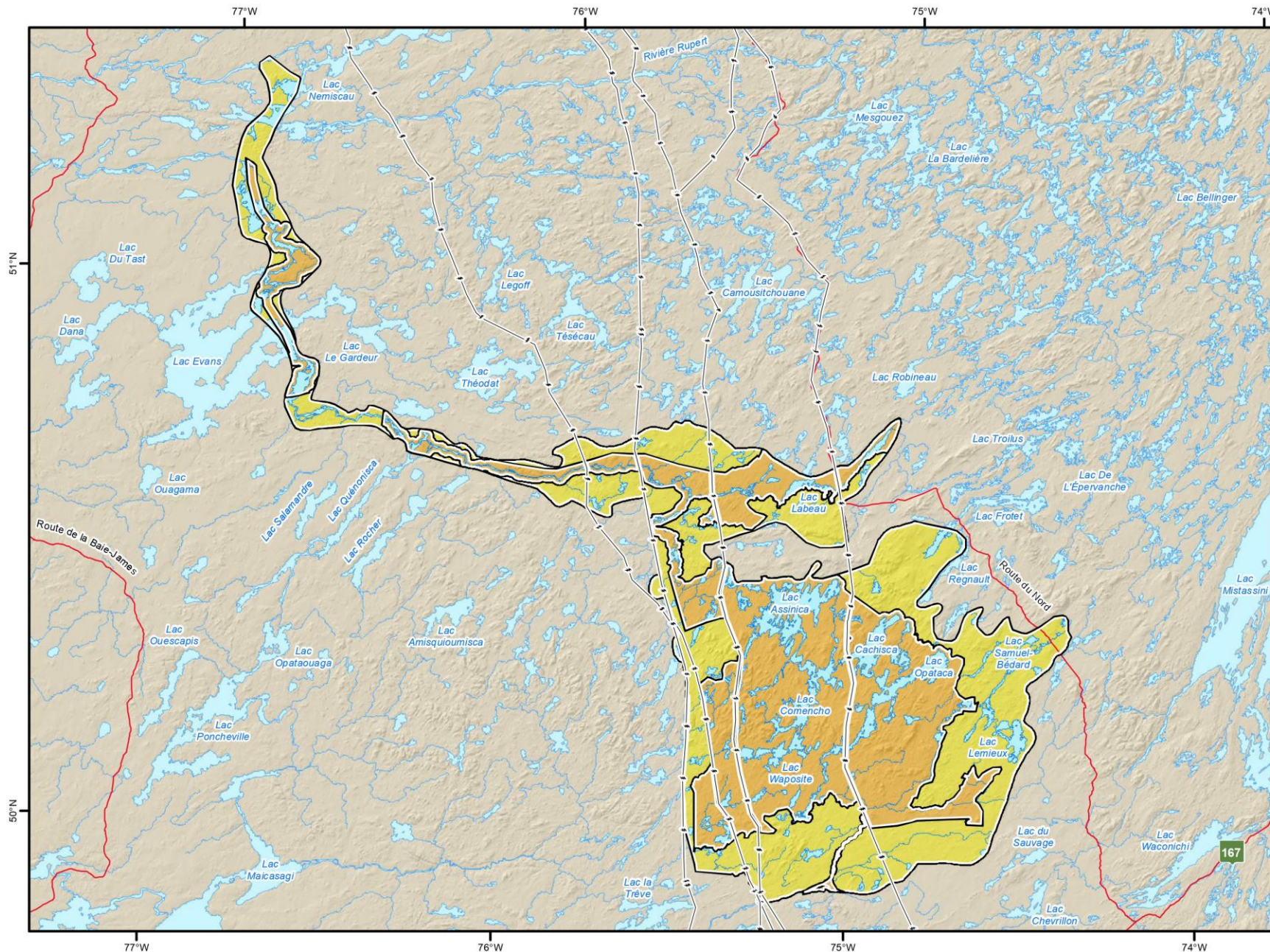
Entente finale de règlement – Protection immédiate de 3193 km<sup>2</sup> de territoire en tant que réserve de parc national

Zone d'étude 6198 km<sup>2</sup>

Délégation des opérations

**2023**

Démarches pour commencer l'étude d'impact



# Projet de parc national Assinica

- Réserve de parc national (3 193 km<sup>2</sup>)
- Territoire à l'étude (6 198 km<sup>2</sup>)

## Métadonnées

Système de référence géodésique : Amérique du Nord 1983 (NAD 83)

Projection cartographique : Conique de Lambert



1/1 000 000

## Source

BDTA Ressources naturelles Canada 2002  
(1/1 000 000)

## Réalisation

Production: Ministère des Forêts, de la Faune et des Parcs  
Direction des parcs nationaux

© Gouvernement du Québec, 1<sup>er</sup> trimestre 2015



# Parcs nationaux du Québec et du Canada

Mission double de **conservation** et de **mise en valeur** du patrimoine naturel et culturel

## Direction des parcs nationaux du

Québec : (Gouvernement du Québec 2018)

- 1) **Conserver** patrimoine naturel, culturel et paysager
- 2) **Rendre accessible au public** ces territoires pour des fins d'éducation et de récréation extensive







# Objectifs du projet de recherche

Comprendre comment mettre en place la **vision crie** d'une aire protégée dans le contexte de la création du **parc national Assinica**

1

Contexte

2

Vision

3

Méthodes de collaboration

# Collecte de données été 2022



Séjour totalisant 8 semaines à **Oujé-Bougoumou**



Recherche et collecte de **littérature grise**



7 **entrevues** semi-dirigées de groupe



# Choix des participants

- Personnes dont le territoire de trappe est touché par le parc national Assinica
- 16 personnes en tout - 7 maîtres de trappe et des membres de leur famille
- 3 femmes âgées, 3 jeunes femmes, 1 jeune homme, 9 hommes âgés

# Résultats préliminaires

Valeurs, menaces, méthodes de  
collaboration





# 1) Processus de création du parc

- Besoin de plus d'information et de consultation
- Très long processus – depuis 2002
- Zone grise administrative
- Désir qu'un cadre cri d'aires protégées soit mis en place



# 1) Processus de création du parc

- Besoin de plus d'information et de consultation
- Très long processus – depuis 2002
- Zone grise administrative
- Désir qu'un cadre cri d'aires protégées soit mis en place

*« No. I'm pretty sure most people don't even know it's protected. Like a park. That's why they keep going over there and doing whatever they want, but it's a park. So they could get in trouble if they were to get caught. » O6*



## 2) Comment collaborer

- Comprendre et considérer les savoirs cris
- Inclure les communautés dans toutes les décisions et en continu
- Plus d'information sur les parcs nationaux
- Favoriser les rencontres de groupe plutôt qu'individuelles



## 2) Comment collaborer

- Comprendre et considérer les savoirs cris
- Inclure les communautés dans toutes les décisions et en continu
- Plus d'information
- Favoriser les rencontres de groupe plutôt qu'individuelles

*« He would like for everybody to work together to make it a success. Because the people making these plans they're not on the land, they don't see it. We see it. » O5*





### **3) Protéger le territoire**

- Espèces importantes et leur habitat

*Chasse, pêche, trappe, Goose Break, Moose Break*

- Protection contre la foresterie et les mines

*Agrandissement*

- Plus de suivi et de surveillance



### **3) Protéger le territoire contre son exploitation**

- Espèces importantes et leur habitat

*Chasse, pêche, trappe, Goose Break, Moose Break*

- Protection contre la foresterie et les mines

*Agrandissement*


- Plus de suivi et de surveillance

*« That area still can be logged and all that. It's not part of the park. I would like to see protected, because of the caribous. » O2*



## **4) Renforcer le contrôle cri du territoire avec la gouvernance crie**

- Importance du rôle des maîtres de trappe
- Garde-parc
- Eeyou Istchee Land Keepers Program



## 4) Renforcer le contrôle cri du territoire avec la gouvernance cri

- Importance du rôle des maîtres de trappe
- Garde-parc
- Eeyou Istchee Land Keepers Program

*« I think the tallymen are supposed to, they should be consulted in whatever the decision making would be. »*

01

# Éléments de discussion



# Sources de tension

■ Oujé-Bougoumou : emphase sur **la conservation**, moins sur la mise en valeur

■ Maintien d'activités extractives autour de l'aire protégée

(Grammond et al., 2012; Youdelis et al., 2021)

■ Consultation sporadique, décisions au niveau politique/professionnel

(Hébert, 2012; Grammond et al., 2012; Ross et al., 2009)

# Sources de tension

■ Oujé-Bougoumou : emphase sur **la conservation**, moins sur la mise en valeur

■ Maintien d'activités extractives autour de l'aire protégée et report démarches d'aggrandissement (Grammond et al., 2012; Youdelis et al., 2021)

■ Consultation sporadique, décisions au niveau politique/professionnel

(Cercle autochtone d'experts, 2018; Hébert, 2012; Grammond et al., 2012; Ross et al., 2009)

*« Les Inuits y ont été représentés par les organismes qu'ils contrôlent, l'ARK et la Société Makivik, sans pour autant que la population locale n'ait été directement impliquée dans les négociations. » (Grammond et al., 2012 , p.25)*

# Recommandations

Favoriser l'appropriation du projet par la communauté d'Oujé-Bougoumou

Gouvernance territoriale crie  
(Artelle et al., 2019)

Entente de **délégation de gestion** qui octroie de **réels pouvoirs** à la communauté (Hébert, 2012; Zurba et al., 2019)

Développer une vision commune  
– Mécanismes de communication et des **présentations plus fréquentes** de la Direction des parcs et d'Oujé-Bougoumou



# Sources

Artelle, K. A., Zurba, M., Bhattacharya, J., Chan, D. E., Brown, K., Housty, J. et Moola, F. (2019). Supporting resurgent Indigenous-led governance: A nascent mechanism for just and effective conservation. *Biological Conservation*, 240(April), 108284. 10.1016/j.biocon.2019.108284

Awashish, P. (2018). A brief introduction to the eeyou traditional system of governance of hunting territories (traditional Eeyou Indoh-hoh Istchee Governance). *Anthropologica*, 60(1), 1-4. 10.3138/anth.60.1.t01

Brunet, G., Girard, N., Gagnon, J., Bosum, A., Beaulieu, J.-F. et Lamarre, J.-F. (2015). *Projet de parc national Assinica*.

Cercle autochtone d'experts. (2018). *Nous nous levons ensemble*. [http://publications.gc.ca/collections/collection\\_2018/pc/R62-548-2018-fra.pdf](http://publications.gc.ca/collections/collection_2018/pc/R62-548-2018-fra.pdf)

Chaplier, M. (2018). Property as sharing: A reflection on the nature of land ownership among the Cree of eeyou istchee after the « "paix des braves" ». *Anthropologica*, 60(1), 61-75. 10.3138/anth.60.1.t08

Cree Nation Government. (2018). Map of Eeyou Istchee. *Anthropologica*, 60(1), 9-9. 10.3138/anth.60.1.t03

Direction des parcs nationaux et Ministère des Forêts de la Faune et des Parcs. (2015). *Projet de parc national Assinica*.

Éditeur officiel du Québec. Décret concernant la publication de l'Entente concernant une nouvelle relation entre le gouvernement du Québec et les Cris du Québec (2002).

Gaudet, S. et Robert, D. (2018). Choisir des outils pour réaliser un terrain de recherche. Dans *L'aventure de la recherche qualitative : du questionnement à la rédaction scientifique* (p. 81-122). 10.2307/j.ctv19x4dr.10

Gouvernement de la nation crie. (2015). *Stratégie crie de conservation régionale*, 18.

# Sources

- Grammond, S., Beaudry, C. et Chiasson, G. (2012). La contribution du droit à la gouvernance territoriale: Le cas du projet de parc national Tursujuq. *Téoros : revue de recherche en tourisme*, 31(1), 19-28. 10.7202/1020706ar
- Hébert, A. (2012). Les parcs nationaux du Nunavik et du territoire d'Eeyoulstchee–Baie-James: Un nouveau modèle de gouvernance des «parcs habités». *Les parcs nationaux du Nunavik et du territoire d'Eeyoulstchee–Baie-James: Un nouveau modèle de gouvernance des «parcs habités»*, 31(1), 9-18.
- Hilgers, M. (2013). Observation participante et comparaison. *Anthropologie et sociétés*, 37(1), 97-115.
- Ministère des Forêts, de la F. et des P. (2018). *Politique sur les parcs nationaux du Québec*.
- Oujé-Bougoumou Cree Nation. (2004). Assinica Cree heritage lands : « foundation and description of a new concept of a park ».
- Oujé-Bougoumou Cree Nation et Cities & Environment Unit. (2020). *Ouje-Bougoumou Cree Nation Community Plan*.
- Ross, H., Grant, C., Robinson, C. J., Izurieta, A., Smyth, D. et Rist, P. (2009). Co-management and indigenous protected areas in Australia: Achievements and ways forward. *Australasian Journal of Environmental Management*, 16(4), 242-252. 10.1080/14486563.2009.9725240
- Savoie-Zajc, L. (2000). Recherche qualitative/interprétative en éducation. Dans *Introduction à la recherche en éducation* (p. 171-197).
- Youdelis, M., Townsend, J., Bhattacharyya, J., Moola, F. et Fobister, J. B. (2021). Decolonial conservation: establishing Indigenous Protected Areas for future generations in the face of extractive capitalism. *Journal of Political Ecology*, 28(1). 10.2458/jpe.4716
- Zurba, M., Beazley, K. F., English, E. et Buchmann-Duck, J. (2019). Indigenous Protected and Conserved Areas (IPCAs), Aichi target 11 and Canada's pathway to target 1: Focusing conservation on reconciliation. *Land*, 8(1), 1-20. 10.3390/land8010010



# Merci

Gabrielle Côté

418-905-1227

Gacot85@ulaval.ca